

accompagner le processus de création  
et éclairer les dynamiques de la relation  
avec la systémique



**mélanie jouen**

autrice & conseillère artistique

06 76 29 78 56 · [ecrire@melaniejouen.com](mailto:ecrire@melaniejouen.com)

[melaniejouen.com](http://melaniejouen.com)

## **j'accompagne les acteur·ices de la création**

Autrice, mon travail prend la forme d'une recherche personnelle en fiction littéraire, de commandes d'écriture et de co-élaboration d'objets éditoriaux, écrits ou sonores.

Conseillère artistique, j'accompagne des artistes dans leurs processus de création avec le questionnement, la dramaturgie et les constellations systémiques.

Consultante, j'accompagne des opérateurs culturels sur des missions de repérage, au sein de comités de sélection ou comme facilitatrice lors d'ateliers collaboratifs.

Depuis plus de dix ans, je transmets également les techniques du corps, du souffle et de l'attention issues du yoga.

Aujourd'hui, la transversale de mes pratiques est une invitation à ajuster faire corps et connaissance.

**J'emploie depuis 2023 l'outil des constellations systémiques appliqué au domaine artistique afin d'accompagner les artistes, acteur·ices de l'art et de la culture dans leur processus de création, leur rapport au travail et à leur écosystème.**

## **avec l'outil des constellations systémiques**

Les constellations - ou spatialisations - systémiques interrogent la juste place, la relation et l'intrication d'une personne avec les êtres, les éléments ou les aspects du système au sein duquel elle s'inscrit. Les constellations donnent à voir et ressentir les rapports et les subjectivités, contribuent à insuffler une autre dynamique relationnelle.

Les constellations individuelles se déroulent en tête à tête, avec des figurines ou des plaquettes au sol pour « sentir » ce qui opère. Les constellations collectives prennent place en groupe, au sein duquel la personne constellée choisit les représentant·es du système qu'elle souhaite observer.

Appliquée au domaine artistique, la spatialisation du schéma mental de l'artiste, ou des parties prenantes d'un projet, met en lumière les problématiques liées à la création. Cet outil, qui s'inscrit dans une approche systémique et s'appuie sur l'intelligence somatique, est un complément aux appareils théoriques et techniques de la création artistique.

Qu'il s'agisse d'étudier le rapport de l'artiste à son œuvre, à son geste, à ses collaborateur·ices, ou d'explorer l'œuvre elle-même, la constellation contribue à faire saillir l'intuition, questionner les représentations, observer les relations, nommer les évidences comme les inattendus : à prendre conscience et à prendre acte.

## **pour éclairer les dynamiques de la création, de la relation**

Que l'œuvre soit plastique, musicale, littéraire, cinématographique, chorégraphique, théâtrale ou circassienne ; fictionnelle, tirée du réel, ou documentaire ; les constellations artistiques contribuent à :

- **éclairer les enjeux des protagonistes, leurs relations, leurs caractérisations**

- **délier les problématiques structurelles de l'œuvre ; clarifier les lignes de forces et les déséquilibres d'une narration**

- **éclairer le rapport de l'artiste à son ouvrage, à sa créativité, au travail, à son équipe, à son milieu**

- **lever la confusion, dénouer des blocages**

- **révéler et appeler les ressources internes et externes propres à l'artiste et à son écosystème**

Que le groupe soit un collectif artistique, un ensemble de professionnel·les ou l'équipe d'une structure, les constellations contribuent à :

- **éclairer la complexité des interactions, faire entendre les subjectivités**

- **ajuster les places de chacun·e, faire sens commun, en respect avec la régulation, l'équilibration des parties prenantes et du système global**

## **pour qui et pour quoi**

**Artistes et créateur-ices de toute discipline, seul-es ou en collectif constitué, en équipe artistique :** lorsque l'on débute un projet, lorsque l'on bute sur un aspect de la création, lorsque l'on n'y voit plus clair ; lorsque l'on souhaite étoffer un plan, la construction des personnages, interroger la dramaturgie d'une pièce, sa distribution ; lorsque l'on a déjà avancé dans les recherches et que l'on souhaite ordonner les axes ; lorsque « ça coince » avec une équipe.

**Directeur-ices et équipes d'établissements culturels, d'organismes de formation, de fondations :** lorsque vous identifiez un conflit, lorsque le dialogue au sein de votre équipe est figé ; lorsque vous souhaitez interroger les scénarios de développement de votre activité, de votre service ; lorsque vous souhaitez prendre du recul sur vos pratiques.

**Cette approche favorise le lien entre les personnes, le dénouement des blocages et la reconnaissance des conflictualités, le tissage collectif et l'élan créateur.**

## **dispositifs individuels**

Lors des séances individuelles, que ce soit en face-à-face ou en visio, nous prenons le temps, avec l'artiste, d'identifier la question qui a du sens, pour elle, pour lui, à cet instant.

Une fois la question formulée, nous la posons, concrètement, dans l'espace, à l'aide de plaquettes au sol ou bien de figurines sur un plateau. Les « objets flottants » que sont les figurines ou les plaquettes, leur positionnement et les informations perçues depuis cette mise en « jeu », contribuent à re-formuler les points de vue, nommer ce qui apparaît, confirmer ou infirmer des hypothèses.

La séance dure entre 1h15 et 2h. Nous approchons le travail artistique par la perception, la sensation, l'observation d'images, de sons, de mouvements à partir desquels nous pouvons élaborer. C'est en cela que j'utilise le terme de « sentir ». En préambule, nous passons un accord moral avec la personne qui décide, lorsqu'un élément intime se manifeste, de l'observer ici et maintenant ou bien ultérieurement, dans un autre cadre.

Quelques semaines après la séance, je propose à la personne une conversation de 15 min pour lui permettre de nommer ses observations pendant et à la suite de la constellation.

## **dispositifs collectifs**

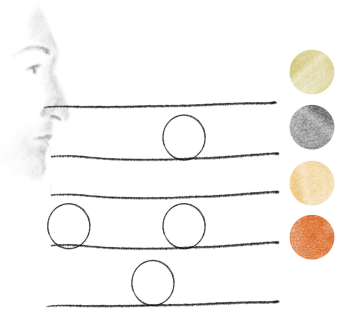
Les constellations en groupe concernent des collectifs d'artistes non constitués (d'une même discipline, autour d'une même thématique ou dans une pluridisciplinarité foisonnante) ainsi que des collectifs constitués : équipe artistique, compagnie, institution culturelle.

**Elles permettent d'explorer de nouvelles modalités collaboratives entre pair-es, dans une perspective généreuse qui relèverait du co-développement, de la solidarité et de la créativité générative.**

Le temps d'un cycle, il faut imaginer une dizaine d'artistes qui, au rythme d'une séance par mois sur un trimestre, un semestre ou une saison, partagent leurs pratiques, leurs questions et les mettent à l'épreuve des constellations, en sollicitant leurs pair-es en tant que représentant-es des membres et des aspects de la création.

Par exemple : 6 participant-es se rassemblent pendant 6 mois, à raison de 3 séances collectives et 3 séances individuelles. Chaque participant-e passe une fois en séance collective et contribue en tant que représentant-e ou observateurice aux constellations de ses pair-es.

## exemple 01 : quels sont les enjeux de mes personnages, qu'est-ce qui les relie ?



### premier placement

les personnages et les interprètes ne sont pas en lien, les personnages n'ont ni contours ni corps, tout est statique.



### mouvement

les actrices se rapprochent jusqu'à offrir leurs contours et leurs corps aux personnages, les récits s'entrelacent à plusieurs échelles. Dans le désordre, tout s'active. Et la maison, qui abrite les personnages dans la fiction, apparaît comme personnage en elle-même.



### dernier placement

des liens apparaissent entre les interprètes et leurs personnages, une dynamique se manifeste.

## exemple 02 : qu'est-ce qui m'empêche d'avoir une vision claire de mon roman abouti ?



### premier placement

vision confuse du roman : des nœuds et blocages multiples à plusieurs niveaux apparaissent, un conflit entre émotion et raison est saillant.



### mouvement

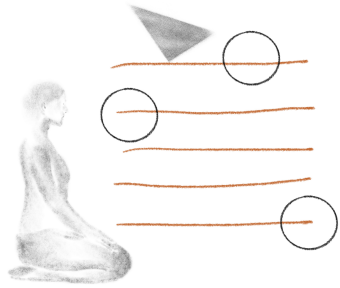
une mise en perspective des deux polarités émotion/raison permet d'envisager un dénouement du conflit, de déceler une tierce voie.



### dernier placement

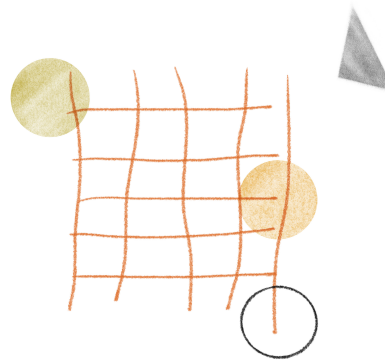
les polarités se combinent, le chemin devient plus net et le roman abouti apparaît avec plus de clarté.

exemple 03 : comment préciser la caractérisation des personnages de mon roman,  
situés à des époques distinctes et dans des pays différents



premier placement

interrogation des rôles à plusieurs niveaux.  
Les personnages sont sur une ligne de  
temps mais ils n'existent pas dans l'espace.



mouvement

rencontre spatio-temporelle entre les personnages et les  
pays.



dernier placement

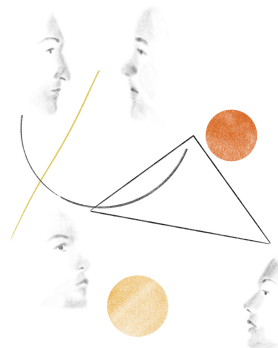
une fois situés dans les pays, les personnages prennent  
des teintes différentes, se caractérisent. Les lignes et les  
frontières dessinent l'histoire.

## exemple 04 : comment rétablir le dialogue dans mon équipe ?



### premier placement

peu de communication ou de lien entre les parties prenantes. De nombreuses informations émotionnelles et mentales créent des interférences.



### mouvement

ajustement des places, mise en conversation.



### dernier placement

rétablissement d'un plan plus équilibré où les non-dits, les conflits, sont identifiés, nommés, déplacés.

## témoignages

### Anne, écrivaine

« Un petit mot pour te dire que j'ai repris l'écriture de manière intensive et avec beaucoup de détachement et de clarté, et surtout avec un cap devant moi, une vision plus claire - ce que je dois beaucoup à nos trois séances, je pense. Un grand merci pour cette découverte et cet accompagnement bénéfique. »

### Claire, photographe-écrivaine

« J'ai beaucoup apprécié le cadre que tu as posé, ton écoute calme et bienveillante. Je me suis tout de suite sentie en confiance. Cela m'a fait beaucoup de bien de pouvoir verbaliser ces choses, les voir sur le plateau et entendre en retour tes mots toujours très justes. Je te remercie d'avoir pu permettre et accueillir ces émotions comme tu l'as fait, ça m'a donné le sentiment de reconnaître et d'ancrer des choses en moi. »

### Anthony, auteur-metteur en scène et interprète

« J'ai trouvé ça super. J'ai été surpris par la mise en espace des thématiques, par la place du corps, du regard. C'est une méthode qui correspondait à mon besoin. C'est arrivé au bon moment, ça m'a permis d'éclaircir cette relation entre fiction et réalité, à trouver cet endroit de parole pour moi. »

### Aurélia, écrivaine

« C'est fascinant d'offrir à nos personnages, de s'offrir en tant qu'autrice, un espace où s'illustrent leurs enjeux relationnels, les liens, les points d'équilibre et d'attention, leurs rapports de force mis en évidence par la confirmation de leurs caractères. Cette session m'a permise de mettre en lumière le point d'orgue de l'arc narratif, et de m'assurer ainsi de certains choix à faire pour donner au roman sa juste dynamique. »

### Justine, journaliste-écrivaine

« La constellation a été très positive et m'a aidée à réfléchir à de nouvelles choses/pistes et je t'en remercie. À y réfléchir, c'est difficile de savoir exactement ce qui vient juste de la constellation ou si la constellation a été le dernier des outils utilisés permettant de débloquer un cheminement qui a commencé en amont. »

### Anaïs, autrice-metteuse en scène

« Hier, j'ai partagé le fruit de notre constellation avec l'équipe et j'aurais adoré que tu vois ça... Ils étaient si concentrés ! Ils ne voulaient pas perdre une miette de tes mots que j'avais notés... S'en est suivie une passionnante discussion au cours de laquelle la scénographe m'a demandée ce que "la maison" avait à dire ! Si tu le veux bien, la prochaine fois, il faudra que tu questionnes la maison ! Encore merci pour les portes dérobées que tu as ouvertes. »

### Alice, musicienne

« La constellation réalisée avec toi m'a servi de phare tout au long de mon processus de création. Elle m'a donnée confiance. Elle a été (et est toujours !) un outil puissant et bienveillant qui m'aide à mener mon projet et à croire en ce pas de côté qui me stimule autant qu'il m'intimide encore. »

### Manon, photographe-réalisatrice

« J'ai été très touchée par ton approche de l'accompagnement à la création. Tu as une grille d'analyse à la fois très structurée, rationnelle, verbale qui se complète à une lecture sensible, reliée à des approches plus corporelles et émotionnelles. En tant qu'artiste, pouvoir conscientiser cette amplitude de notre geste est extrêmement précieux. »



mélanie jouen

06 76 29 78 56 · [ecrire@melaniejouen.com](mailto:ecrire@melaniejouen.com)

[melaniejouen.com](http://melaniejouen.com) · [instagram](#) · [linkedin](#)